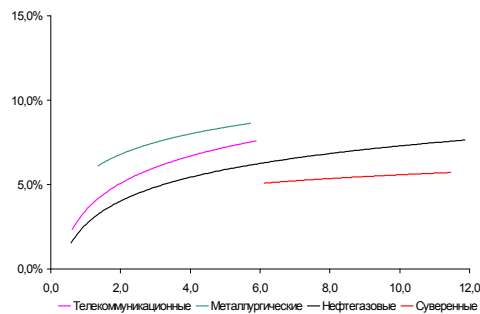
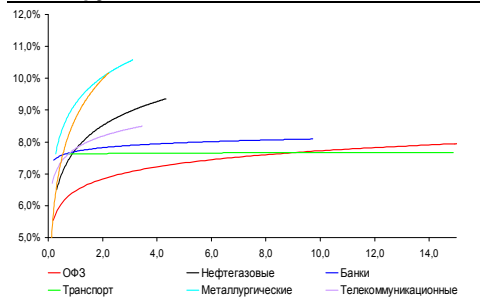


Рынок валютных облигаций



Источник: Bloomberg

Рынок рублевых облигаций (1-ый эшелон)



Источник: Bloomberg

Основные индикаторы долгового рынка

	Закрытие	Изм.	Доход%
Долговой рынок			
10-YR UST, YTM	3,63	-5,856 п.	↓
30-YR UST, YTM	4,57	-6,086 п.	↓
Russia-30	113,11	-0,12%	↓ 5,30
Rus-30 spread	167	86 п.	↑
Bra-40	133,39	0,11%	↑ 8,02
Tur-30	157,69	0,05%	↑ 6,61
Mex-34	105,98	0,77%	↑ 6,26
CDS 5 Russia	184	06 п.	↓
CDS 5 Gazprom	262	36 п.	↑
CDS 5 Brazil	131	-16 п.	↓
CDS 5 Turkey	202	26 п.	↑
CDS 5 Ukraine	945	116 п.	↑
Ключевые показатели			
TED Spread	13	06 п.	
iTraxx Crossover	502	1b п.	↑
VIX Index, \$	20	-0,17%	↓
Валютный и денежный рынок			
			YTD%
\$/Руб. ЦБР	30,0521	0,07%	↑ -0,4 ↓
\$/Руб.	30,0460	-0,06%	↓ -0,1 ↓
EUR/\$	1,3595	0,36%	↑ -5,1 ↓
\$/BRL	1,83	0,29%	↑ 4,6 ↑
			Imp rate%
NDF Rub 3m	30,4500	0,53%	↑ 4,86
NDF Rub 6m	30,8200	0,49%	↑ 5,11
NDF Rub 12m	31,6500	0,54%	↑ 5,59
3M Libor	0,2519	0,006 п.	
Libor overnight	0,1741	0,176 п.	↑
MIACR, 1d	4,23	516 п.	↑
Прямое репо с ЦБ	8 764	844	↑
Фондовые индексы			
			YTD%
RTS	1 373	-2,02%	↓ -4,9 ↓
DOW	10 321	-0,51%	↓ -1,0 ↓
S&P500	1 103	-0,21%	↓ -1,1 ↓
Bovespa	66 121	0,50%	↑ -3,6 ↓
Сырьевые товары			
Brent spot	75,57	-2,44%	↓ -1,9 ↓
Gold	1107,60	1,29%	↑ 1,0 ↑
Nickel	20 270	-0,23%	↓ 9,9 ↑

Источник: Bloomberg

Российский рынок

Комментарий по долговому рынку, стр. 2

Валютные облигации

Вчерашние макроданные США продемонстрировали сохраняющуюся неустойчивость экономического роста. Однако российский рынок остается крепким.

Рублевые облигации

Эмитенты активизируются – внимание инвесторов переключается на первичный сектор, где готовятся размещения облигаций Москвы и НЛМК.

Корпоративные новости, стр. 2

ВТБ разместил 5-летние еврооблигации на \$1,25 млрд под 6,465% годовых

Москва проведет 3 марта аукцион по вторичному размещению облигаций 49-го выпуска на 20 млрд руб

АК АЛРОСА разместит облигации на 3 млрд руб вместо планировавшихся 44 млрд руб

НОВОСТИ ВКРАТЦЕ:

- Международные резервы РФ за период с 12 по 19 февраля 2010 г возросли на \$900 млн до \$432,4 млрд – ЦБ
- S&P пересмотрело прогноз по рейтингам ЯНАО и Томской Области со "Стабильного" на "Позитивный"
- ЦБ зарегистрировал 7-8-ой выпуски облигаций МКБ на 5 млрд руб
- СУ-155 выкупила по оферте облигации 3-го выпуска на 107,3 млн руб (3,6% выпуска)
- Облигации ЮТК-4 и Золото Селигдара-4 включены в котировальный список А1 ФБ ММВБ
- ФБ ММВБ с 26 февраля начинает вторичные торги облигациями РСХБ 10-11-ой серий
- Ставка 3-4-го купонов по облигациям МБРР-4 установлена в размере 9,40% годовых (-560 б.п.)
- Рыбинскабель установил по облигациям ставку 13-16-го купонов на уровне 0,01%
- ФСФР зарегистрировала изменения в эмиссионные документы облигаций «ВТБ-Лизинг Финанс» серии 08-10

РОССИЙСКИЙ РЫНОК

Комментарий по долговому рынку

Валютные облигации

На рынке российских евробондов сохраняется слабая активность на фоне незначительного колебания котировок еврооблигаций. Наиболее ликвидный суверенный выпуск Rus-30 опустился на 15 б.п. до 113.1% от номинала (YTM 5.3%). При этом спрэд между Rus-30 и UST-10 расширился на 8 б.п. до 167 б.п на фоне снижения доходностей базового актива (YTM UST-10 3.63%, -6 б.п.). Суверенный риск на Россию CDS-5 остался на прежнем уровне – 185 б.п., при этом спрэд над Турцией уже составляет более 15 б.п.

Тем временем, на американские фондовые индексы при открытии теряли порядка 1.5%. Такая динамика была предопределена сохраняющимися опасениями относительно Греции на фоне последних заявлений рейтинговых агентств о возможном снижении суверенного рейтинга. Также участников рынка разочаровали вышедшие макроэкономические данные, в очередной раз показавшие, что восстановление экономики США может замедлиться. Кроме хуже прогнозных значений с рынка труда, инвесторов несколько удивило снижение заказов на товары длительного пользования (-0,6%), тогда как ожидался рост на 1%. Однако ралли в последние часы торгов на слухах о возможном дроблении акций Apple фактически нивелировало все дневное падение.

Этим утром на рынках преобладают позитивные настроения, фьючерс S&P прибавляет порядка 0.2%. Поддержку рынку оказывают данные из Японии, где выпуск промышленной продукции вырос на 2.5%, а розничные продажи, в свою очередь, на 2.6%.

Рублевые облигации

Активность в секторе рублевого долга остается невысокой. Вчера лидерами биржевого оборота были облигации АФК Системы, ММК, РСХБ, РЖД-БО1. При этом выпуски 2-го эшелона показали заметный ценовой рост (в пределах 0,5%). В субфедеральном секторе практически весь объем был сосредоточен в 56-м выпуске Москвы, что, возможно, связано с анонсированным вчера размещением нового 7-летнего выпуска облигаций Москвы (3 марта Москва-49 на 20 млрд руб). Согласно объявленному ориентиру доходности нового выпуска, спред к кривой Москвы составит порядка 30-40 б.п.

В целом, эмитенты вчера порадовали инвесторов своими планами. Так, помимо долгожданного размещения Москвы, вчера была открыта книга заявок по очередному выпуску НЛМК на 10 млрд руб.

Михаил Авербах, Аналитик (+7 495) 783-5029
Екатерина Леонова, Старший аналитик (+7 495) 974-2515 доб. 8523

Корпоративные новости

ВТБ разместил 5-летние еврооблигации на \$1,25 млрд под 6,465% годовых

Вчера ВТБ закрыл книгу по размещению 5-летних LPN на \$1,25 млрд с доходностью 6,465% годовых. Организаторами размещения выступили Deutsche Bank, JPMorgan и ВТБ Капитал. В настоящее время выпуск со схожей дюрацией данного эмитента ВТБ-15 торгуется с доходностью

6.28%. Таким образом, премия к данному выпуску составляет чуть менее 20 б.п. Тем не менее, новый выпуск ВТБ открылся на вторичном рынке чуть ниже номинала.

Москва проведет 3 марта аукцион по вторичному размещению облигаций 49-го выпуска на 20 млрд руб

Дата начала размещения – 6 февраля 2008 г. Срок обращения выпуска – 7 лет. Дата погашения – 14 июня 2017 г. Ставка 1–11 купонов составляет 8% годовых; 12-21 купонов – 7% годовых. Ориентир по доходности облигаций составляет 8,6-8,65% годовых, что соответствует спреду к кривой ОФЗ в 90 б.п.

АК АЛРОСА разместит облигации на 3 млрд руб вместо планировавшихся 44 млрд руб

Наблюдательный совет АК АЛРОСА отметил ранее принятое решение о размещении 6 выпусков облигаций на общую сумму 44 млрд руб. Вместо этого компания планирует разместить лишь один выпуск – на 3 млрд руб сроком обращения 5 лет.

Михаил Авербах, Аналитик (+7 495) 783-5029
Екатерина Леонова, Старший аналитик (+7 495) 974-2515 доб. 8523

ДИНАМИКА РОССИЙСКИХ ОБЛИГАЦИЙ

Илл. 1: Динамика российских суверенных и субфедеральных еврооблигаций

	Дата погаш-я	Дюра-ция, лет	Дата близ. купона	Ставка купона	Цена закрытия	Изме-нение	Доход-сть к оферте/погаш-ю	Текущ дох-сть	Спред по дю-рации	Сред к сувер. евро-облиг.	Изм.	Сред к сувер. евро-облиг.	Объем выпуска млн	Валюта	Рейтинги S&P/Moodys/Fitch
Суверенные															
Россия-10	03.31.10	0,09	03.31.10	8,25%	100,55	-0,07%	2,26%	8,20%	143	68,7	0,09	328	USD	BBB / Baa1 / BBB	
Россия-18	07.24.18	6,12	07.24.10	11,00%	141,34	-0,31%	4,93%	7,78%	186	9,8	5,97	3 466	USD	BBB / Baa1 / BBB	
Россия-28	06.24.28	9,68	06.24.10	12,75%	172,74	-0,02%	6,10%	7,38%	247	15,1	9,39	2 500	USD	BBB / Baa1 / BBB	
Россия-30	03.31.30	11,47	03.31.10	7,50%	113,11	-0,12%	5,30%	6,63%	167	3,7	11,17	1 995	USD	BBB / Baa1 / BBB	
Минфин															
Минфин-11	05.14.11	1,19	05.14.10	3,00%	100,59	-0,00%	2,50%	2,98%	167	9,5	1,16	1 750	USD	BBB / Baa1 / BBB	
Муниципальные															
Москва-11	10.12.11	1,57	10.12.10	6,45%	105,45	0,03%	2,95%	6,12%	--	--	--	374	EUR	BBB / Baa1 / BBB	
Москва-16	10.20.16	5,71	10.20.10	5,06%	99,30	0,16%	5,19%	5,10%	--	--	--	407	EUR	BBB / Baa1 / BBB	

Источник: Bloomberg, Отдел исследований Альфа-Банка

Илл. 2: Динамика российских банковских еврооблигаций

	Дата погаш-я	Дюра-ция, лет	Дата близ. купона	Ставка купона	Цена закрытия	Изме-нение	Доход-сть к оферте/погаш-ю	Текущ дох-сть	Спред по дю-рации	Сред к сувер. евро-облиг.	Изм.	Сред к сувер. евро-облиг.	Объем выпуска млн	Валюта	Рейтинги S&P/Moodys/Fitch
Абсолют-10	03.30.10	0,09	03.30.10	9,13%	100,74	0,49%	1,20%	9,06%	36	-129,0	-106	175	USD	/ Ba3 / BB+/*	
АК Барс-10	06.28.10	0,34	06.28.10	8,25%	100,93	-0,04%	5,38%	8,17%	455	-24,1	312	250	USD	/ Ba3 / BB	
АК Барс-11	06.20.11	1,25	06.20.10	9,25%	102,06	0,18%	7,56%	9,06%	673	-15,8	530	300	USD	/ Ba3 / BB	
Альфа-12	06.25.12	2,14	06.25.10	8,20%	102,28	-0,08%	7,12%	8,02%	628	-7,8	486	500	USD	B+ / Ba1 / BB-	
Альфа-13	06.24.13	2,91	06.24.10	9,25%	103,56	-0,00%	8,00%	8,93%	664	2,5	575	400	USD	B+ / Ba1 / BB-	
Альфа-15*	12.09.15	4,60	06.09.10	8,63%	100,70	0,00%	8,47%	8,57%	614	14,1	353	225	USD	B- / Ba2 / B+	
Альфа-17*	02.22.17	5,37	08.22.10	8,64%	98,95	-0,14%	8,84%	8,73%	651	8,1	391	300	USD	B- / Ba2 / B+	
Банк Москвы-10	11.26.10	0,73	05.26.10	7,38%	103,49	0,04%	2,64%	7,13%	181	-2,1	38	300	USD	NR / Baa1 / BBB-	
Банк Москвы-13	05.13.13	2,87	05.13.10	7,34%	105,31	-0,01%	5,50%	6,96%	414	15,6	325	500	USD	/ Baa1 / BBB-	
Банк Москвы-15*	11.25.15	4,69	05.25.10	7,50%	100,25	0,02%	7,44%	7,48%	511	10,5	251	300	USD	/ Baa2 / BB+	
Банк Москвы-17*	05.10.17	5,66	05.10.10	6,81%	95,98	0,15%	7,54%	7,09%	446	6,4	260	400	USD	/ Baa2 / BB+	
ВТБ-11	10.12.11	1,53	04.12.10	7,50%	105,38	-0,01%	4,05%	7,12%	321	3,1	179	450	USD	BBB / Baa1 / BBB	
ВТБ-11-2	06.30.11	1,27	06.30.10	8,25%	105,35	-0,01%	4,05%	7,83%	--	--	--	900	EUR	BBB / Baa1 / BBB	
ВТБ-12	10.31.12	2,45	04.30.10	6,61%	103,48	0,14%	5,20%	6,39%	384	-5,1	294	1 054	USD	BBB / Baa1 / BBB	
ВТБ-15*	02.04.15	4,30	08.04.10	6,32%	100,14	0,00%	6,28%	6,31%	441	59,8	135	0	USD	BBB- / WR / BBB-	
ВТБ-16	02.15.16	5,39	02.15.11	4,25%	100,42	-0,03%	4,17%	4,23%	--	--	--	388	EUR	BBB / Baa1 / BBB	
ВТБ-18	05.29.18	6,36	05.29.10	6,88%	102,58	-0,15%	6,46%	6,70%	339	-4,4	153	1 706	USD	BBB / Baa1 / BBB	
ВТБ-35	06.30.35	12,79	06.30.10	6,25%	97,97	0,23%	6,41%	6,38%	183	-3,4	111	693	USD	BBB / Baa1 / BBB	
ГПБ-11	06.15.11	1,25	06.15.10	7,97%	104,63	0,00%	4,27%	7,62%	344	15,6	202	300	USD	B+ / Ba1 /	
ГПБ-13	06.28.13	2,97	06.28.10	7,93%	105,28	0,03%	6,15%	7,53%	479	10,4	389	443	USD	BB / Baa3 /	
ГПБ-15	09.23.15	4,63	03.23.10	6,50%	98,71	0,04%	6,78%	6,59%	445	11,3	185	948	USD	BB / Baa3 /	
Кредит Европа-10	04.13.10	0,13	04.13.10	7,50%	100,55	-0,04%	3,16%	7,46%	233	-12,7	90	250	USD	/ Ba3 /	
ЛОКО-10	03.01.10	0,01	03.01.10	10,00%	100,00	0,00%	9,54%	10,00%	870	-1072,6	728	98	USD	/ B2 / B	
МБРР-16*	03.10.16	4,56	03.10.10	8,88%	94,00	0,00%	10,23%	9,44%	790	14,5	530	60	USD	/ B2 /	
МДМ-11*	07.21.11	1,34	07.21.10	9,75%	104,11	0,31%	6,63%	9,37%	579	-12,7	437	200	USD	B / Ba3 / B+	
МежпромБ-10-2	07.06.10	0,36	07.06.10	9,00%	99,94	0,00%	8,68%	9,01%	--	--	--	200	EUR	BB- / B1 / B	
НОМОС-16	10.20.16	4,89	04.20.10	9,75%	100,38	0,03%	9,67%	9,71%	734	13,3	473	125	USD	/ B1 / B+	
ПромсвязьБ-10	10.04.10	0,59	04.04.10	8,75%	103,13	0,17%	3,47%	8,48%	264	-31,4	122	200	USD	B / Ba2 / B+	
ПромсвязьБ-11	10.20.11	1,53	04.20.10	8,75%	104,27	0,14%	5,98%	8,39%	515	5,7	373	225	USD	B / Ba2 / B+	
ПромсвязьБ-13	01.15.13	2,55	07.15.10	10,75%	108,69	0,37%	7,35%	9,89%	599	-11,3	509	150	USD	B / Ba2 / B+	
ПромсвязьБ-18*	01.31.18	5,52	07.31.10	12,50%	125,13	0,00%	8,14%	9,99%	581	89,8	320	100	USD	CCC+ / Ba3 / B-	
ПСБ-15*	09.29.15	4,70	03.29.10	6,20%	100,64	0,00%	6,06%	6,16%	373	14,2	113	400	USD	/ Baa2 / BBB-	
РенКап-10	06.27.10	0,34	06.27.10	9,50%	96,50	0,00%	20,31%	9,84%	1948	512,7	1805	180	USD	B- / / CCC/*	
РСХБ-10	11.29.10	0,74	05.29.10	6,88%	103,46	0,04%	2,24%	6,64%	141	1,6	-2	350	USD	/ Baa1 / BBB	
РСХБ-13	05.16.13	2,89	05.16.10	7,18%	105,99	0,20%	5,13%	6,77%	377	7,2	287	647	USD	/ Baa1 / BBB	
РСХБ-14	01.14.14	3,45	07.14.10	7,13%	105,84	0,09%	5,43%	6,73%	356	9,6	50	720	USD	/ Baa1 / BBB	
РСХБ-16	09.21.16	5,24	03.21.10	6,97%	101,44	-0,00%	6,69%	6,87%	436	13,6	176	500	USD	/ Baa2 / BBB-	
РСХБ-17	05.15.17	5,80	05.15.10	6,30%	99,24	0,28%	6,43%	6,35%	335	9,1	150	1 167	USD	/ Baa1 / BBB	
РСХБ-18	05.29.18	6,22	05.29.10	7,75%	106,60	0,16%	6,69%	7,27%	362	8,7	176	980	USD	/ Baa1 / BBB	
Русский Стандарт-10	10.07.10	0,60	04.07.10	7,50%	98,81	-0,06%	9,52%	7,59%	868	118,6	726	412	USD	B+ / Ba3 /	
Русский Стандарт-10-2	06.29.10	0,34	06.29.10	8,49%	99,90	-0,02%	8,67%	8,49%	784	188,8	641	297	USD	B+ / Ba3 / B+	
Русский Стандарт-11	05.05.11	1,13	05.05.10	8,63%	98,57	0,01%	9,90%	8,75%	907	65,7	764	350	USD	B+ / Ba3 /	
Русский Стандарт-15*	12.16.15	4,53	06.16.10	8,88%	93,11	-0,09%	10,48%	9,53%	815	40,6	555	200	USD	B- / B1 /	
Русский Стандарт-16*	12.01.16	4,92	06.01.10	9,75%	92,63	-0,08%	11,33%	10,53%	900	42,7	640	200	USD	B- / B1 /	
Сбербанк-11	11.14.11	1,63	05.14.10	5,93%	105,30	0,06%	2,74%	5,63%	191	4,2	48	750	USD	/ A3 / BBB	
Сбербанк-13	05.15.13	2,92	05.15.10	6,48%	107,06	0,02%	4,11%	6,05%	275	0,2	186	500	USD	/ A3 / BBB	
Сбербанк-13-2	07.02.13	3,05	07.02.10	6,47%	107,06	0,02%	4,18%	6,04%	282	-0,5	193	500	USD	/ A3 / BBB	

Сбербанк-15*	02.11.15	4,33	08.11.10	6,23%	100,09	0,00%	6,21%	6,22%	388	14,1	127	0	USD	/	WR / BBB-
УРСА-11*	12.30.11	1,69	06.30.10	12,00%	108,84	0,66%	6,81%	11,03%	598	-36,9	455	130	USD	/	Ba3 /
УРСА-11-2	11.16.11	1,65	11.16.10	8,30%	104,13	0,00%	5,69%	7,97%	--	--	--	220	EUR	/	Ba2 / BB-
Татфондбанк-10	04.26.10	0,17	04.26.10	9,75%	100,49	0,00%	6,57%	9,70%	574	-20,4	432	84	USD	/	B2 /
ТранскапиталБ-10	05.10.10	0,21	05.10.10	9,13%	100,99	0,73%	4,18%	9,04%	334	-351,0	192	140	USD	/	B1 /
ТранскапиталБ-17	07.18.17	5,26	07.18.10	10,51%	99,64	-0,07%	10,58%	10,55%	825	1,2	565	100	USD	/	B2 /
ТранскредитБ-10	05.16.10	0,22	05.16.10	7,00%	100,85	0,03%	3,10%	6,94%	227	-30,0	85	348	USD	BB /	Ba1 /
ТранскредитБ-11	06.17.11	1,25	06.17.10	9,00%	104,86	0,00%	5,10%	8,58%	427	-1,6	284	350	USD	BB /	Ba1 /
Траст-10	05.29.10	0,26	05.29.10	9,38%	98,13	0,00%	16,57%	9,55%	1574	105,8	1431	200	USD	/	Caa1 / B- /*
УРСА-10	05.21.10	0,24	05.21.10	7,00%	96,43	0,04%	21,73%	7,26%	--	--	--	164	EUR	/	Ba2 /
ХКФ-10	04.11.10	0,13	04.11.10	9,50%	100,99	0,00%	1,50%	9,41%	67	-92,6	-76	200	USD	B+ /	Ba3 /
ХКФ-11	06.20.11	1,24	06.20.10	11,00%	103,77	0,17%	7,91%	10,60%	707	-43,9	565	316	USD	B+ /	Ba3 /

Источник: Bloomberg, Отдел исследований Альфа-Банка

* - Доходность и дюрация рассчитываются к дате исполнения опциона на покупку

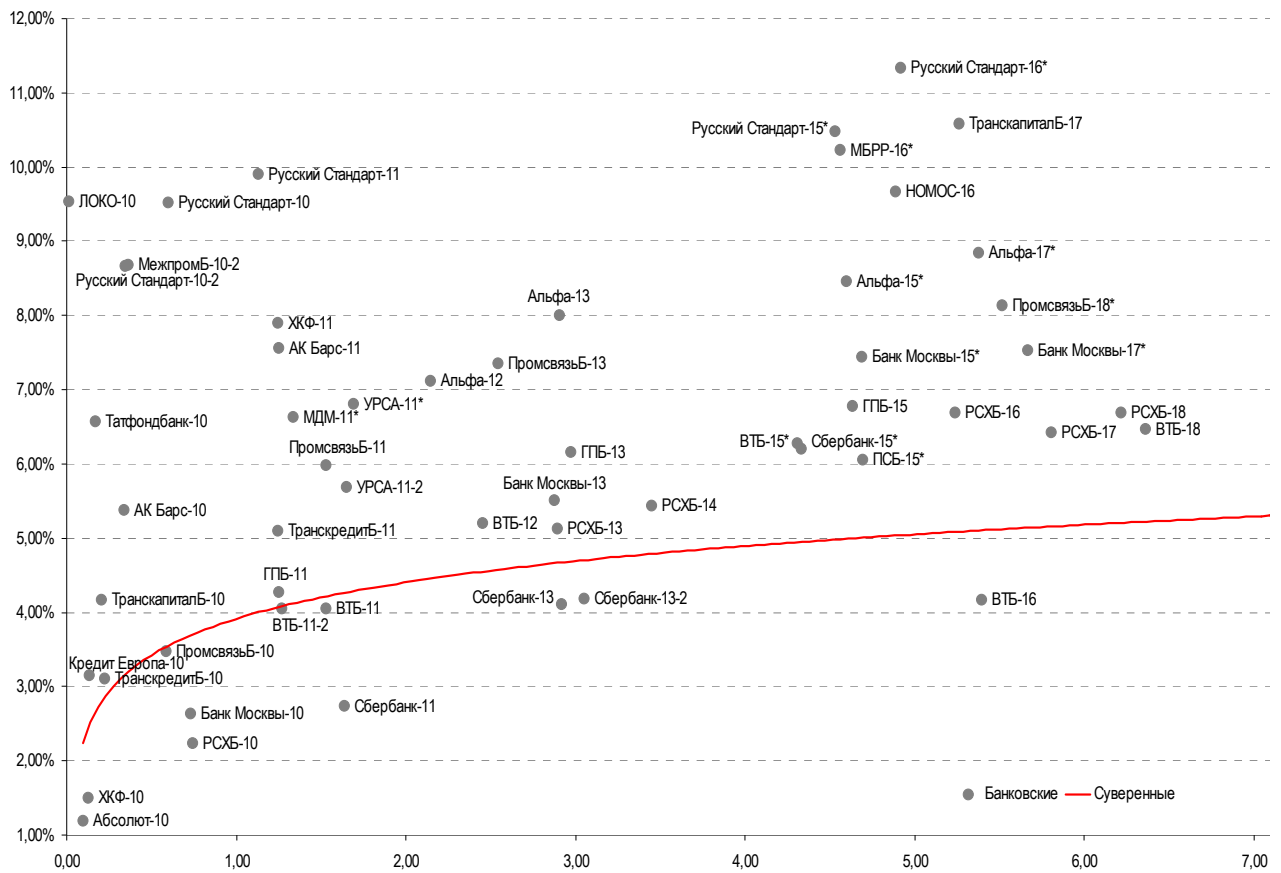
Илл. 3: Динамика российских корпоративных еврооблигаций в разбивке по секторам

	Дата погаш-я	Дюра-ция, лет	Дата ближ. купона	Ставка купона	Цена закрытия	Изме-нение	Дох-сть к оферте/погаш-ю	Текущ дох-сть	Спред по дю-рации	Спред к сувер. евро-облиг.	Изм. спреда	Объем выпуска млн	Валюта	Рейтинги S&P/Moody's/Fitch
Нефтегазовые														
Газпром-10	09.27.10	0,59	09.27.10	7,80%	103,45	-0,05%	1,80%	7,54%	--	--	--	1 000	EUR	BBB / Baa1 / BBB
Газпром-12	12.09.12	2,66	12.09.10	4,56%	102,72	0,05%	3,51%	4,44%	--	--	--	1 000	EUR	BBB / Baa1 / BBB
Газпром-13-1	03.01.13	2,60	03.01.10	9,63%	112,19	0,07%	5,20%	8,58%	384	1,0	294	1 750	USD	BBB / Baa1 / BBB
Газпром-13-2	07.22.13	3,19	07.22.10	4,51%	104,16	0,01%	3,21%	4,33%	184	12,6	-173	442	USD	/ /
Газпром-13-3	07.22.13	3,14	07.22.10	5,63%	103,14	-0,12%	4,62%	5,45%	326	6,3	-32	157	USD	BBB / Baa1 / BBB
Газпром-13-4	04.11.13	2,79	04.11.10	7,34%	105,98	-0,08%	5,24%	6,93%	388	6,7	298	400	USD	BBB / Baa1 / BBB
Газпром-13-5	07.31.13	3,08	07.31.10	7,51%	107,39	0,02%	5,13%	6,99%	377	-3,2	287	500	USD	BBB / Baa1 / BBB
Газпром-14	02.25.14	3,72	02.25.11	5,03%	102,64	-0,06%	4,30%	4,90%	--	--	--	780	EUR	BBB / Baa1 / BBB
Газпром-14-2	10.31.14	4,20	10.31.10	5,36%	102,73	0,04%	4,69%	5,22%	--	--	--	700	EUR	BBB / Baa1 / BBB
Газпром-14-3	07.31.14	3,82	07.31.10	8,13%	110,06	-0,09%	5,53%	7,38%	366	-11,5	60	1 250	USD	BBB / Baa1 / BBB
Газпром-15-1	06.01.15	4,50	06.01.10	5,88%	102,72	0,03%	5,26%	5,72%	--	--	--	1 000	EUR	BBB / Baa1 / BBB
Газпром-15-2	04.02.15	4,21	04.02.10	8,13%	113,05	0,07%	5,18%	7,19%	--	--	--	850	EUR	BBB / Baa1 / BBB
Газпром-16	11.22.16	5,52	05.22.10	6,21%	99,93	-0,34%	6,22%	6,22%	389	88,9	129	1 350	USD	BBB / Baa1 / BBB
Газпром-17	03.22.17	5,81	03.22.10	5,14%	97,72	0,18%	5,53%	5,26%	--	--	--	500	EUR	BBB / Baa1 / BBB
Газпром-17-2	11.02.17	6,37	11.02.10	5,44%	98,81	0,34%	5,63%	5,51%	--	--	--	500	EUR	BBB / Baa1 / BBB
Газпром-18	02.13.18	6,45	02.13.11	6,61%	103,03	0,37%	6,11%	6,41%	--	--	--	1 200	EUR	BBB / Baa1 / BBB
Газпром-18-2	04.11.18	6,02	04.11.10	8,15%	107,86	-0,18%	6,87%	7,55%	379	3,6	193	1 100	USD	BBB / Baa1 / BBB
Газпром-20	02.01.20	7,29	08.01.10	7,20%	104,54	-0,17%	6,57%	6,89%	349	7,9	164	798	USD	BBB- / / BBB+
Газпром-22	03.07.22	8,13	03.07.10	6,51%	94,02	-0,08%	7,26%	6,92%	363	4,7	116	1 300	USD	BBB / Baa1 / BBB
Газпром-34	04.28.34	10,92	04.28.10	8,63%	112,05	-1,28%	7,53%	7,70%	390	3,3	223	1 200	USD	BBB / Baa1 / BBB
Газпром-37	08.16.37	11,87	08.16.10	7,29%	95,24	-0,45%	7,71%	7,65%	408	9,2	240	1 250	USD	BBB / Baa1 / BBB
Лукойл-14	11.05.14	4,06	05.05.10	6,38%	103,30	0,05%	5,56%	6,17%	369	-0,4	63	900	USD	BBB- / Baa2 / BBB-
Лукойл-17	06.07.17	5,86	06.07.10	6,36%	100,47	-0,16%	6,27%	6,33%	320	2,2	134	500	USD	BBB- / Baa2 / BBB-
Лукойл-19	11.05.19	6,99	05.05.10	7,25%	101,35	-0,33%	7,05%	7,15%	398	11,1	212	600	USD	BBB- / Baa2 / BBB-
Лукойл-22	06.07.22	8,36	06.07.10	6,66%	95,62	-0,37%	7,20%	6,96%	357	14,8	110	500	USD	BBB- / Baa2 / BBB-
ТНК-ВР-11	07.18.11	1,35	07.18.10	6,88%	103,96	-0,04%	3,92%	6,61%	309	11,8	166	500	USD	BBB- / Baa2 / BBB-
ТНК-ВР-12	03.20.12	1,93	03.20.10	6,13%	103,24	-0,01%	4,47%	5,93%	363	6,8	221	500	USD	BBB- / Baa2 / BBB-
ТНК-ВР-13	03.13.13	2,70	03.13.10	7,50%	106,42	-0,10%	5,19%	7,05%	383	1,9	293	600	USD	BBB- / Baa2 / BBB-
ТНК-ВР-16	07.18.16	5,19	07.18.10	7,50%	104,50	-0,05%	6,62%	7,18%	429	9,4	169	1 000	USD	BBB- / Baa2 / BBB-
ТНК-ВР-17	03.20.17	5,59	03.20.10	6,63%	99,21	-0,19%	6,77%	6,68%	369	5,9	183	800	USD	BBB- / Baa2 / BBB-
ТНК-ВР-18	03.13.18	5,96	03.13.10	7,88%	104,43	-0,17%	7,14%	7,54%	406	12,6	221	1 100	USD	BBB- / Baa2 / BBB-
Транснефть-12	06.27.12	2,19	06.27.10	5,38%	103,44	0,09%	3,80%	5,20%	--	--	--	700	EUR	BBB / Baa1 /
Транснефть-12-2	06.27.12	2,20	06.27.10	6,10%	104,34	-0,03%	4,13%	5,85%	330	9,3	187	500	USD	BBB / Baa1 /
Транснефть-14	03.05.14	3,57	03.05.10	5,67%	102,03	0,00%	5,11%	5,56%	323	-5,4	17	1 300	USD	BBB / Baa1 /
Металлургические														
Евраз-13	04.24.13	2,75	04.24.10	8,88%	103,27	0,00%	7,68%	8,59%	632	23,7	542	1 156	USD	B / B2 / B+ /*
Евраз-15	11.10.15	4,56	05.10.10	8,25%	99,90	0,00%	8,27%	8,26%	594	3,0	333	577	USD	B / B2 / B+ /*
Евраз-18	04.24.18	5,72	04.24.10	9,50%	103,38	0,00%	8,91%	9,19%	583	19,6	397	511	USD	B / B2 / B+ /*
Распадская-12	05.22.12	2,07	05.22.10	7,50%	101,81	0,16%	6,61%	7,37%	578	0,2	435	300	USD	/ B1 / B+
Северсталь-13	07.29.13	2,99	07.29.10	9,75%	107,51	0,24%	7,23%	9,07%	587	-9,3	497	1 250	USD	BB- / Ba3 / B+ /*
Северсталь-14	04.19.14	3,46	04.19.10	9,25%	106,71	-0,03%	7,34%	8,67%	547	-13,5	241	375	USD	BB- / Ba3 / B+
ТМК-11	07.29.11	1,36	07.29.10	10,00%	104,87	0,01%	6,36%	9,54%	553	10,4	410	600	USD	B / B1 /
Телекоммуникационные														
МТС-10	10.14.10	0,61	04.14.10	8,38%	103,58	-0,03%	2,63%	8,09%	180	16,6	37	400	USD	BB / Ba2 / BB+
МТС-12	01.28.12	1,81	07.28.10	8,00%	105,58	-0,00%	4,92%	7,58%	409	16,0	266	400	USD	BB / Ba2 / BB+
Вымпелком-11	10.22.11	1,54	04.22.10	8,38%	107,22	0,01%	3,83%	7,81%	299	0,8	157	185	USD	BB+ / Ba2 /
Вымпелком-13	04.30.13	2,80	04.30.10	8,38%	106,91	0,33%	5,95%	7,83%	459	-9,8	369	801	USD	BB+ / Ba2 /
Вымпелком-16	05.23.16	4,94	05.23.10	8,25%	104,84	0,42%	7,27%	7,87%	494	-3,7	233	600	USD	BB+ / Ba2 /
Вымпелком-18	04.30.18	5,88	04.30.10	9,13%	108,74	0,18%	7,66%	8,39%	459	4,2	273	1 000	USD	BB+ / Ba2 /

Прочие

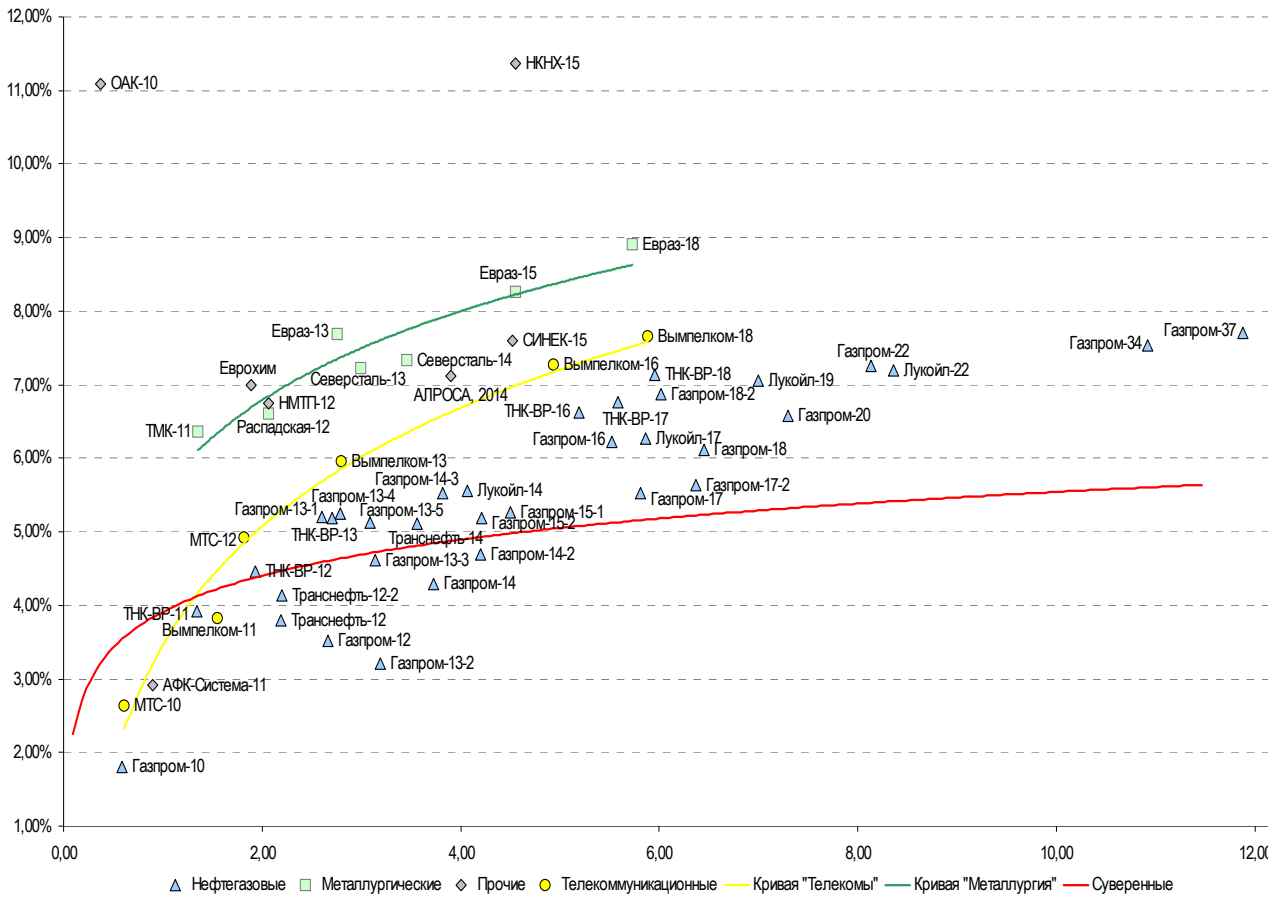
АФК-Система-11	01.28.11	0,90	07.28.10	8,88%	105,38	0,00%	2,92%	8,42%	209	1,6	66	93	USD	BB/ Ba3 / BB-
АПРОСА, 2014	11.17.14	3,90	05.17.10	8,88%	106,93	0,12%	7,12%	8,30%	525	-6,9	219	500	USD	B+/ Ba3 / B+
Еврохим	03.21.12	1,89	03.21.10	7,88%	101,65	-0,08%	7,00%	7,75%	617	13,6	474	300	USD	BB/ / BB
ОАК-10	07.09.10	0,37	07.09.10	10,00%	99,57	0,00%	11,08%	10,04%	1025	-14,0	882	200	USD	/ /
КЗОС-11	10.30.11	1,54	04.30.10	9,25%	89,78	-0,02%	16,44%	10,30%	1561	14,0	1418	200	USD	NR/ / C
НКНХ-15	12.22.15	4,55	06.22.10	8,50%	88,00	0,00%	11,37%	9,66%	904	14,8	643	31	USD	/ B1 / B/*-
НМТП-12	05.17.12	2,06	05.17.10	7,00%	100,49	-0,12%	6,75%	6,97%	592	2,8	449	300	USD	BB+/ Ba1 /
Рольф-10	06.28.10	0,34	06.28.10	8,25%	75,50	0,00%	104,8%	10,93%	10401	501,0	10258	0	USD	NR/ WR /
СИНЕК-15	08.03.15	4,52	08.03.10	7,70%	100,46	-0,03%	7,59%	7,66%	526	7,9	266	250	USD	/ Ba1 / BBB-

Источник: Bloomberg, Отдел исследований Альфа-Банка

Илл. 4: Доходность российских еврооблигаций банковского сектора


Источник: Bloomberg

Илл. 5: Доходность российских корпоративных еврооблигаций



Источник: Bloomberg

Информация

Альфа-Банк (Москва)	Россия, Москва, 107078, пр-т Академика Сахарова, 12
Управление долговых ценных бумаг и деривативов	Саймон Вайн, Руководитель Управления (+7 495) 745-7896
Торговые операции	Олег Артеменко, директор по финансированию (7 495) 785-74 05 Константин Зайцев, вице-президент по торговым операциям (7 495) 785-74 08 Михаил Грачев, вице-президент по торговым операциям (7 495) 785-74 04 Сергей Осмачек, трейдер (7 495) 783 51 02 Игорь Панков, вице-президент по продажам (7 495) 786-48 92 Владислав Корзан, вице-президент по продажам (7 495) 783-51 03 Дэвид Мэтлок, директор по международным продажам (7 495) 974-25 15 доб. 7050 Татьяна Мерлич, старший менеджер по международным продажам (7 495) 786-48 97 Ольга Паркина, менеджер по продажам (7 495) 785-74 09
Аналитическая поддержка	Екатерина Леонова, старший аналитик по внутреннему долгу (7 495) 785-96 78 Михаил Авербах, аналитик по внешнедолговому рынку (7 495) 783-50 29 Денис Воднев, старший кредитный аналитик (7 495) 792-58 47 Екатерина Журавлева, кредитный аналитик (7 495) 974-2515 доб. 7121
Долговой рынок капитала	Александр Гуня, директор на долговом рынке капитала (7 495) 974-2515 доб. 6368/3437 Мария Широкова, вице-президент по продажам на долговом рынке капитала (7 495) 755-59 26 Наталья Юркова, Старший менеджер (7 495) 785-9671

© Альфа-Банк, 2010 г. Все права защищены. Генеральная лицензия ЦБ РФ № 1326 от 29.01.1998 г.

Настоящий отчет и содержащаяся в нем информация являются исключительной собственностью Альфа-Банка. Несанкционированное копирование, воспроизводство и распространение настоящего материала, частично или полностью, в отсутствие разрешения Альфа-Банка в письменной форме строго запрещено.

Данный материал предназначен ОАО «Альфа-Банк» (далее – «Альфа-Банк») для распространения в Российской Федерации. Он не предназначен для распространения среди частных инвесторов. Несмотря на то, что приведенная в данном материале информация получена из источников, которые, по мнению Альфа-Банка, являются надежными, Альфа-Банк, его руководящие и прочие сотрудники не делают заявлений и не дают заверений ни в прямой, ни в косвенной форме, относительно своей ответственности за точность, полноту такой информации и отсутствие в данном материале каких-либо важных сведений. Любая информация и любые суждения, приведенные в данном материале, могут быть изменены без предупреждения. Альфа-Банк не дает заверений и не заявляет, что упомянутые в данном материале ценные бумаги и/или суждения предназначены для всех его получателей. Данный материал и содержащиеся в нем сведения носят исключительно информативный характер и не могут рассматриваться ни как приглашение или побуждение сделать оферту, ни как просьба купить или продать ценные бумаги или другие финансовые инструменты, или осуществить какую-либо иную инвестиционную деятельность. Альфа-Банк и связанные с ним компании, руководящие сотрудники и прочие сотрудники всех этих структур, в т.ч. лица, участвующие в подготовке и издании данного материала, могут иметь отношения с маркет-мейкерами, а иногда и выступать в качестве таковых, а также в качестве консультантов, брокеров или представителей коммерческого или инвестиционного банка в отношении ценных бумаг, финансовых инструментов или компаний, упомянутых в данном материале, либо входить в органы управления таких компаний. Ценные бумаги с номиналом в иностранной валюте подвержены колебаниям валютного курса, которые могут привести к снижению их стоимости, цены или дохода от вложений в них. Кроме того, инвесторы, вкладывающие средства в ценные бумаги типа АДР, стоимость которых изменяется в зависимости от курса иностранных валют, принимают на себя валютный риск. Инвестиции в России и в российские ценные бумаги сопряжены со значительным риском, поэтому инвесторы, прежде чем вкладывать средства в такие бумаги, должны провести собственное исследование и изучить экономические и финансовые показатели самостоятельно. Инвесторы должны обсудить со своими финансовыми консультантами риски, связанные с таким приобретением. Альфа-Банк и их дочерние компании могут публиковать данный материал в других странах. Поскольку распространение данной публикации на территории других государств может быть ограничено законом, лица, в чьем распоряжении окажется данный материал, должны быть информированы о таких ограничениях и соблюдать их. Любые случаи несоблюдения указанных ограничений могут рассматриваться как нарушение закона о ценных бумагах и других соответствующих законов, действующих в той или иной стране. **Примечание, касающееся законодательства США о ценных бумагах:** Данная публикация распространяется в США компанией Alfa Capital Markets (USA) Inc. (далее «Alfa Capital»), являющейся дочерней компанией Альфа-групп, постольку, поскольку это разрешено законодательством США по ценным бумагам и другими соответствующими законами и положениями. В этой связи Alfa Capital несет ответственность за содержание данного исследования. Лица на территории США, получившие данную публикацию и желающие осуществить сделку с той или иной ценной бумагой или финансовым инструментом, анализируемым в ней, должны делать это только после уведомления об этом представителя Alfa Capital в США. Любые случаи несоблюдения данных ограничений могут рассматриваться как нарушение законодательства США о ценных бумагах.